



MAESTRO

PROFESSIONELE DUIMSTEUN VOOR
KLARINET



MAESTRO

BELANGRIJK

Voor een goed gebruik van de MAESTRO duimsteun is het van groot belang dat u deze gebruiksaanwijzing nauwkeurig volgt. Neemt u vooral ook voldoende tijd om te wennen aan de nieuwe stand van uw duim.

Ofschoon deze duimsteun de belasting van de duim sterk reduceert, verdient het aanbeveling bij reeds bestaande klachten een in de behandeling van musici gespecialiseerde arts te raadplegen.

MAESTRO

Muziek maken biedt ontspanning, maar vraagt ook inspanning – zeker wanneer er op hoog niveau gespeeld wordt. Wilt u comfortabel en zonder lichamelijke klachten kunnen spelen, dan is een ergonomisch aangepast instrument een vereiste. Met de MAESTRO duimsteun en andere Kooiman-producten is die essentiële aanpassing eenvoudig te realiseren.

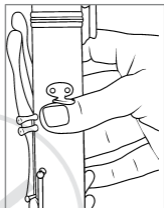
Bij de traditionele duimsteun rust het gewicht van de klarinet op het uiteinde van de duim. Hierdoor wordt de duim veel zwaarder belast dan bij de Kooiman MAESTRO duimsteun, die op het midden van de duim rust. De afbeeldingen hiernaast laten het verschil duidelijk zien. De MAESTRO duimsteun halveert de benodigde spierkracht, de rechterhand is meer ontspannen en de vingers kunnen veel vrijer bewegen.

MAESTRO

De MAESTRO duimsteun staat hoger op het instrument.

Daardoor wordt de duim niet meer omlaag geduwd, maar kan hij een natuurlijke, licht gekromde houding aannemen.

Deze houding voorkomt het doorzwikken van de duim, die het instrument nu actief kan dragen. Deze nieuwe, actieve houding van de duim kan enige gewenning vragen. Het is belangrijk dat de duim steeds volledig in contact is met de kast van de duimsteun.



Traditionele duimsteun



*Kooiman MAESTRO
duimsteun*

MAESTRO

MONTAGE

Om schade aan uw instrument te voorkomen, verdient het aanbeveling om de Kooiman MAESTRO door uw reparateur te laten monteren. Monteert u hem liever zelf, doet u dat dan als volgt:

- Verwijder de oude duimhaak.
- Duw de montageplaat (1) naar boven toe uit de kast (2). Plaats de montageplaat met de holle zijde tegen de body van het instrument. De twee naast elkaar gelegen gaatjes moeten bovenaan zitten. De montageplaat dient op 24 mm vanaf de bovenzijde van het onderstuk van de klarinet bevestigd te worden (zie afbeelding).
- De montageplaat wordt met drie schroefjes vastgezet. Boor door een van gaatjes in de montageplaat loodrecht een gaatje van 1,7mm (\varnothing) in het hout. Voorkom dat de boor door de wand van het instrument heen schiet. Draai het eerste schroefje vast.

MAESTRO

- Boor nu het tweede gaatje en zet het tweede schroefje vast. Boor dan pas het derde gaatje en zet het derde schroefje vast.
- Schuif de kast van onderen af op de montageplaat.

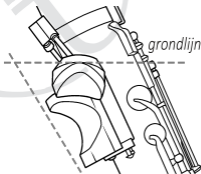
AFSTELLING

- Het afstellen van de MAESTRO gaat het makkelijkst in samenwerking met uw reparateur.
- Om de MAESTRO duimsteun goed af te stellen, is het van belang dat u uw rechterhand volkomen ontspannen kunt houden: uw hand moet het instrument niet hoeven dragen. Ga daartoe op een stoel met een rechte rugleuning zitten, met uw benen tegen elkaar; zet het instrument aan de mond en laat de beker op uw knieën rusten. Hou het instrument zo nodig met de linkerhand in balans.
- Plaats uw rechterhand op het mechaniek en uw duim in de holling van de kast. De schroeven (A1 en A2, B1

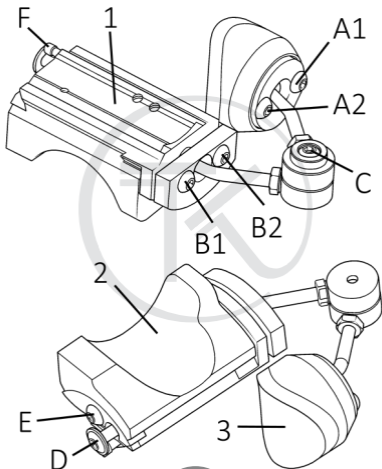
MAESTRO

en B2, C) zijn iets losgedraaid en de gepolsterde duimsteun (3) is weggedraaid.

- Voel eerst of de hoogte van de kast correct is afgesteld. Alle kleppen moeten makkelijk bereikbaar zijn. De hoogte kan gewijzigd worden door de schroeven D en F te verstellen. Gebruik de grote inbussleutel voor schroef D en de kleine voor schroef F.
- Om de licht gekromde duim optimaal te ondersteunen en zo te voorkomen dat hij doorzwikt, kan de kast verdraaid worden. Draai daartoe schroef E iets los en plaats de kast in de gewenste positie. Zet de kast daarna vast met de grote inbussleutel.

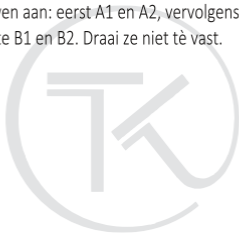


MAESTRO



MAESTRO

- Plaats de gepolsterde duimsteun op het midden van de duim, tussen de twee duimgewrichten. De onderkant van de steun moet evenwijdig aan de vloer zijn, zodat hij vlak op uw duim rust. Draai nu de schroeven aan: eerst A1 en A2, vervolgens C en tenslotte B1 en B2. Draai ze niet te vast.



MAESTRO

MEER WETEN?

Wilt u meer weten over de Kooiman duimsteunen?
Bezoek dan onze website (www.tonkooiman.com) of
mail naar info@tonkooiman.com

KOOIMAN DUIMSTEUNEN

Andere Kooiman duimsteunen zijn de OBOE voor hobo,
de ETUDE voor klarinet, de OEHLER voor de Duitse
Oehler-klarinet met extra E/F klep, de FORZA voor
saxofoon en de PRIMA voor dwarsfluit.

PRODUCTIE EN DISTRIBUTIE

De Kooiman duimsteunen worden geproduceerd en
gedistribueerd door Rokatec BV, Landzigt 36, 3454 PE
De Meern, 030 – 666 6868, www.rokatec.com,
info@rokatec.com.

 TON KOOIMAN